

Compilado de versión 5



- Compilado desde la versión 3.2.5.1.1 hasta 3.2.5.2.23
- Incluye cambios de versión 4

Integración con bot Whatsapp para ITHC

Para verificar la integración con Whatsapp, funciones y parámetros, [revisar_el_manual_whatsapp](#)

Colores personalizados para gráficos y PBI

1. Habilitar la función con la siguiente variable en PropertiesCorporate.js o Properties.js

PARÁMETRO	DESCRIPCIÓN / FUNCIÓN
<pre> UsrCfg.Properties.RandomColorForGraphicsPBI = false; // defecto false </pre>	<p>true Con valor true: Activa los colores por defecto aleatorios del sistema</p> <p>false Con valor false: activa la personalización de colores para gráficos y PBI</p>

2. Cuando se activa la personalización, el sistema generará los gráficos utilizando únicamente la paleta de colores definida en el archivo
C:\inetpub\wwwroot\ITHelpCenter\Scripts\Sources\SequentialColor\SequentialProperties.js
Seguir la misma estructura del archivo original, reemplazar únicamente los códigos hexa de

color:

```
Source.Sequential.Properties.ColorList.push("#E37B40");
```


3. Pueden eliminarse líneas para menos colores en la paleta o agregar nuevas líneas.



No se requiere reinicio del servicio del IIS o servicio Datalink, cuando se reinicié sesión en el sitio ITHC, se visualizarán los cambios en la paleta de colores.

Ejemplos de personalización de paletas de color

Colores [Descarga ejemplo de archivo editado](#) ¹⁾
en la
paleta [SequentialProperties.js](#)



```
/*MGG SequentialColor*/  
//Source.Sequential.Properties  
  
Source.Sequential.Properties.Index = -1;  
Source.Sequential.Properties.ColorList = new Array();  
Source.Sequential.Properties.ColorList.push("#40916C");  
Source.Sequential.Properties.ColorList.push("#52B788");  
Source.Sequential.Properties.ColorList.push("#74C69D");  
Source.Sequential.Properties.ColorList.push("#95D5B2");  
Source.Sequential.Properties.ColorList.push("#B7E4C7");  
  
Source.Sequential.Properties.ColorList.push("#0077B6");  
Source.Sequential.Properties.ColorList.push("#0096C7");  
Source.Sequential.Properties.ColorList.push("#00B4D8");  
Source.Sequential.Properties.ColorList.push("#48CAE4");  
Source.Sequential.Properties.ColorList.push("#90E0EF");  
  
Source.Sequential.Properties.ColorList.push("#336271");  
Source.Sequential.Properties.ColorList.push("#468599");  
Source.Sequential.Properties.ColorList.push("#70A9A1");  
Source.Sequential.Properties.ColorList.push("#9EC1A3");  
Source.Sequential.Properties.ColorList.push("#CFE0C3");
```

Colores [Descarga ejemplo de archivo editado](#) ²⁾

en la [SequentialProperties.js](#) paleta



```

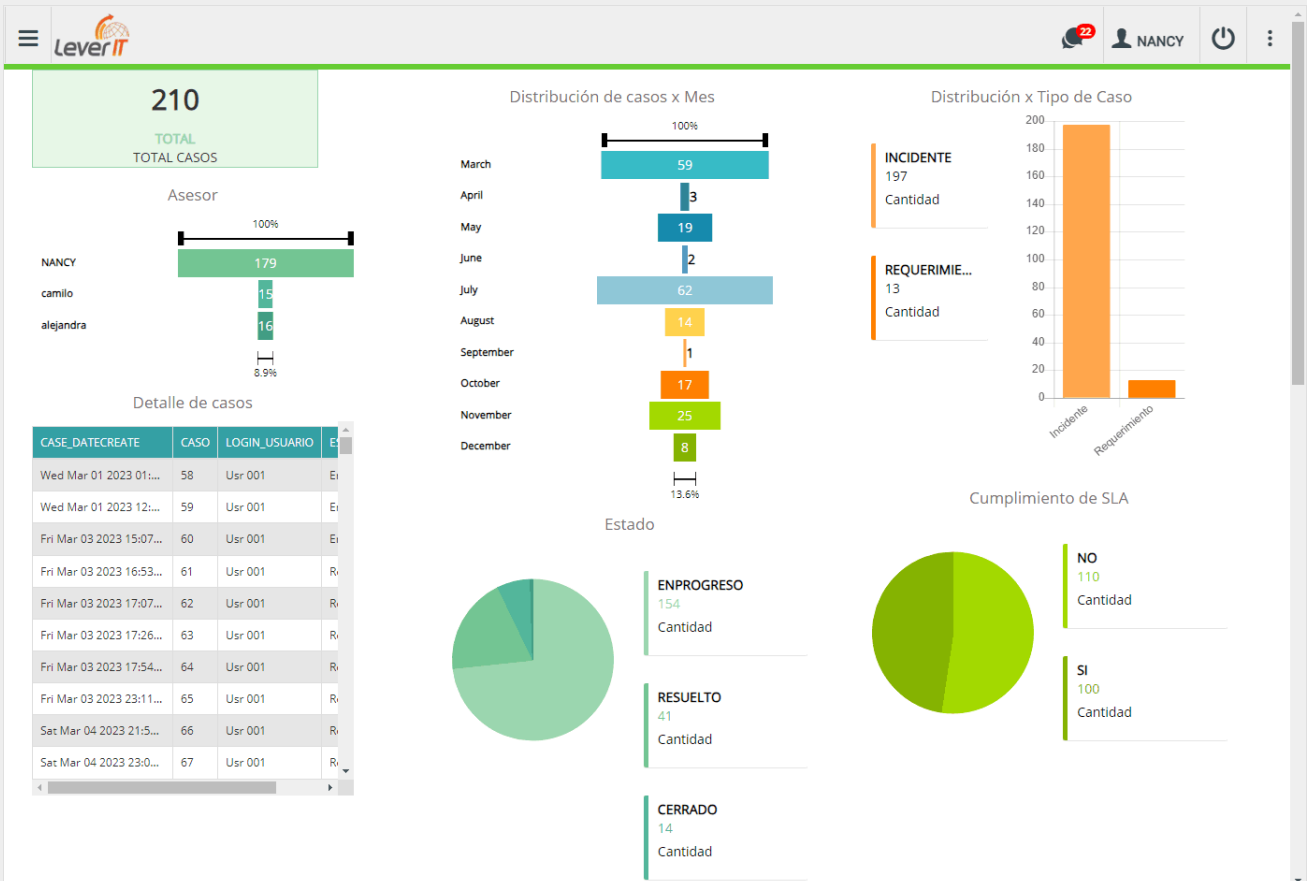
/*MGG SequentialColor*/
//Source.Sequential.Properties

Source.Sequential.Properties.Index = -1;
Source.Sequential.Properties.ColorList = new Array();
Source.Sequential.Properties.ColorList.push("#A0D8AB");
Source.Sequential.Properties.ColorList.push("#76C893");
Source.Sequential.Properties.ColorList.push("#52B69A");
Source.Sequential.Properties.ColorList.push("#439E85");
Source.Sequential.Properties.ColorList.push("#34A0A4");

Source.Sequential.Properties.ColorList.push("#37BBC6");
Source.Sequential.Properties.ColorList.push("#288B93");
Source.Sequential.Properties.ColorList.push("#168AAD");
Source.Sequential.Properties.ColorList.push("#549BBA");
Source.Sequential.Properties.ColorList.push("#89C2D9");

Source.Sequential.Properties.ColorList.push("#FFD24D");
Source.Sequential.Properties.ColorList.push("#FFA64D");
Source.Sequential.Properties.ColorList.push("#FF8000");
Source.Sequential.Properties.ColorList.push("#A3D900");
Source.Sequential.Properties.ColorList.push("#85B200");


```



Cómo agregar un LINK a una banda de inicio

Nuevo **Tipo de gráfico:** Link en la configuración de celdas de las bandas de inicio, permite agregar un URL que se ubicaran en un iframe en la celda, según la definición de tamaño y posición de la celda.

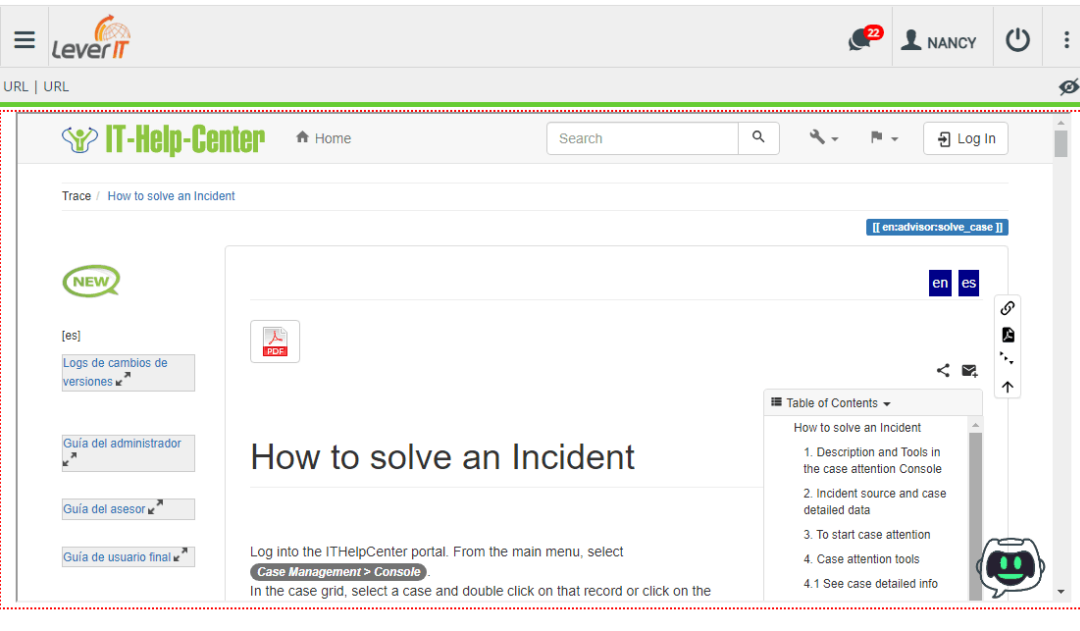
Agregar celdas a la bandas de inicio

1. Seleccionar la banda de inicio y en el panel inferior dar clic en el botón 

Completar la información básica de la celda padre

CAMPO	DESCRIPCIÓN
<u>Configuración general de celda:</u>	
ID	Identificación, generado por el sistema.
Nombre	Nombre asignado a la celda.
Posición	Para definir la ubicación de la celda con respecto a otras celdas.
Plantilla	Banda de inicio a la que se va a agregar la celda.

<p>Extrapequeño Pequeño Medio Grande Extragrande</p>	<p>Configuración para ajuste de los gráficos en diferentes tamaños de pantalla según la <u>estructura de grids</u>:</p> <table border="1" data-bbox="384 241 1394 421"> <thead> <tr> <th></th> <th>Extra Small</th> <th>Small</th> <th>Medium</th> <th>Large</th> <th>Extra Large</th> </tr> </thead> <tbody> <tr> <th>Tamaño</th> <td>Menor a 576px</td> <td>Mayor o igual a 576px</td> <td>Mayor o igual a 768px</td> <td>Mayor o igual a 992px</td> <td>Mayor o igual a 1200px</td> </tr> <tr> <th>Tipos</th> <td>Pantallas de Teléfonos</td> <td>Pantallas de Teléfonos</td> <td>Pantallas de Tablets</td> <td>Pantallas menores a 15"</td> <td>Pantallas con resolución 4k</td> </tr> </tbody> </table> <p><u>Estructura de Grids:</u> Referido a la disposición en pantalla, permite organizar elementos dividiendo la pantalla en filas y columnas para manejarla como una tabla. Esta estructura divide la pantalla en 12 columnas (Col). Pero si no se desea usar las 12 columnas individualmente, estas pueden ser agrupadas para crear columnas más amplias, como se muestra a continuación:</p> <table border="1" data-bbox="384 696 1474 846"> <tbody> <tr> <td>Col 1</td><td>Col 1</td><td>Col 1</td><td>Col 1</td><td>Col 1</td><td>Col 1</td><td>Col 1</td><td>Col 1</td><td>Col 1</td><td>Col 1</td><td>Col 1</td><td>Col 1</td> </tr> <tr> <td colspan="2">Col 2</td><td colspan="2">Col 2</td><td colspan="2">Col 2</td><td colspan="3">Col 3</td><td colspan="3">Col 3</td> </tr> <tr> <td colspan="4">Col 4</td><td colspan="8">Col 8</td> </tr> <tr> <td colspan="6">Col 6</td><td colspan="6">Col 6</td> </tr> <tr> <td colspan="12">Col 12</td> </tr> </tbody> </table> <p><u>Ejemplo:</u> Para pantallas EXTRAGRANDES el valor se puede definir en 4, lo que indica que la pantalla se va a dividir en 3 columnas. En pantallas de tipo ExtraSmall o small pueden seleccionarse el valor 12, de forma que la columna utilice la totalidad de pantalla para que los gráficos no se vean muy pequeños y más legibles.</p>		Extra Small	Small	Medium	Large	Extra Large	Tamaño	Menor a 576px	Mayor o igual a 576px	Mayor o igual a 768px	Mayor o igual a 992px	Mayor o igual a 1200px	Tipos	Pantallas de Teléfonos	Pantallas de Teléfonos	Pantallas de Tablets	Pantallas menores a 15"	Pantallas con resolución 4k	Col 1	Col 1	Col 1	Col 1	Col 1	Col 1	Col 1	Col 1	Col 1	Col 1	Col 1	Col 1	Col 2		Col 2		Col 2		Col 3			Col 3			Col 4				Col 8								Col 6						Col 6						Col 12											
		Extra Small	Small	Medium	Large	Extra Large																																																																									
	Tamaño	Menor a 576px	Mayor o igual a 576px	Mayor o igual a 768px	Mayor o igual a 992px	Mayor o igual a 1200px																																																																									
Tipos	Pantallas de Teléfonos	Pantallas de Teléfonos	Pantallas de Tablets	Pantallas menores a 15"	Pantallas con resolución 4k																																																																										
Col 1	Col 1	Col 1	Col 1	Col 1	Col 1	Col 1	Col 1	Col 1	Col 1	Col 1	Col 1																																																																				
Col 2		Col 2		Col 2		Col 3			Col 3																																																																						
Col 4				Col 8																																																																											
Col 6						Col 6																																																																									
Col 12																																																																															
<p><u>Configuración adicional de gráfico para celda:</u></p>																																																																															
<p>Tipo de gráfico</p>	<p>Campo para elección del tipo de gráfico, para este caso seleccionar Link. Opciones disponibles:</p> <table border="1" data-bbox="384 1249 1187 1563"> <tbody> <tr><td>PanelService</td></tr> <tr><td>PanelServiceCombo</td></tr> <tr><td>Forum</td></tr> <tr><td>PBI</td></tr> <tr><td>PanelServiceTemplate</td></tr> <tr><td>ConsoleManager</td></tr> <tr><td>UserCheckMyCase</td></tr> <tr><td>UserCreateCase</td></tr> <tr style="background-color: #0070C0; color: white;"><td>Link</td></tr> </tbody> </table>	PanelService	PanelServiceCombo	Forum	PBI	PanelServiceTemplate	ConsoleManager	UserCheckMyCase	UserCreateCase	Link																																																																					
PanelService																																																																															
PanelServiceCombo																																																																															
Forum																																																																															
PBI																																																																															
PanelServiceTemplate																																																																															
ConsoleManager																																																																															
UserCheckMyCase																																																																															
UserCreateCase																																																																															
Link																																																																															
<p>Altura</p>	<p>Parámetro de altura en pixeles para la celda contenedora del iframe.</p>																																																																														

<p>Estilo</p>	<p>Propiedades de estilo CSS que aplicaran a la celda contenedora del iframe, en este caso agregar la propiedad y separar con comas (,).</p> <p>Ejemplo: <code>border:2px red dotted, background-color:transparent</code></p> 
<p>URL</p>	<p>URL que se va a embeber en el iframe.</p>

2. Terminada la configuración de celda, dar clic en el botón **Editar** para guardar los cambios.

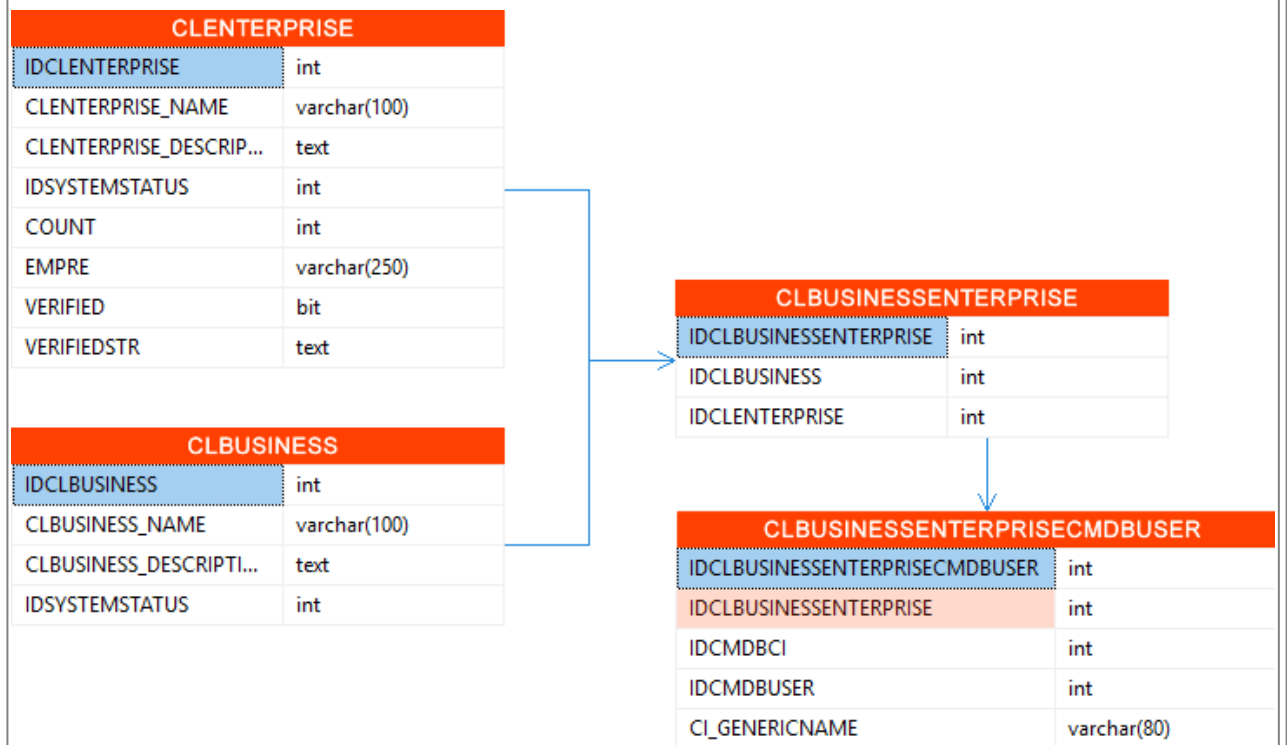
Variables globales para Empresa y negocios

1. Nueva variable @[IDCLBUSINESSENTERPRISE], con esta variable identifica un negocio asociado a una empresa definida en base de datos.

Para implementar, ingresar manualmente la información que corresponda a cada tabla:

TABLA	DESCRIPCIÓN
CLENTERPRISE	Tabla con la información de EMPRESA, a una empresa pueden pertenecer diferentes NEGOCIOS.

CLBUSINESS	Tabla con la información de NEGOCIOS que pertenecen a una empresa. Por lo general para cada negocio existe un sitio ITHelpCenter independiente, todos los sitios en un mismo servidor.
CLBUSINESSENERPRISE	Tabla con la relación entre la empresa y el negocio.
CLBUSINESSENERPRISECMDB	Tabla en la que se registran automáticamente los usuarios que se crean con la opción ¿Ninguna cuenta? ¡Crea una! en el sitio de cada NEGOCIO.



2. Habilitar la función con la siguiente variable en PropertiesCorporative.js o Properties.js

PARÁMETRO	DESCRIPCIÓN / FUNCIÓN
<pre> Usrcfg.Properties.IDCLBUSINESSENERPRISE = VALOR; // defecto = 0 </pre>	Valor <u>mayor a 0</u> habilita la validación de la variable, y se define de acuerdo al valor en la tabla CLBUSINESSENERPRISE según la EMPRESA y el NEGOCIO .

3. Una vez habilitada, se pueden editar otras queries de sistema para validar la variable @[IDCLBUSINESSENTERPRISE].

Ejemplo Filtrar usuarios de EMPRESA/NEGOCIO para la creación de casos.

```
|||[SDGROUPUSER_GET2]|||SQL='Default';SC='MDGROUPUSER[R],SDGROUPSERVICE  
USER[R],ATROLE[R],CMDBUSER[R],CMDB_EFPEOPLEINFORMATION[R],CMDBCIDEFINE[  
R],CMDBCI[R]'  
SELECT * FROM (  
SELECT  
  TBLCI.IDCMDBCI,  
  TBLCI.CI_GENERICNAME,  
  TBLCI.FIRSTNAME,  
  TBLCI.MIDDLENAME,  
  TBLCI.LASTNAME,  
  TBLCI.EMPLOYEENUMBER,  
  TBLUSER.ROLENAME,  
  TBLCI.USERTITLE,  
  TBLUSER.IDCMDBUSER,  
  TBLUSER.IDATROLE,  
  TBLCI.BUSINESS  
FROM  
(SELECT  
  CMDBCI.IDCMDBCI,  
  CASE WHEN CMDBCI.CI_GENERICNAME IS NOT NULL THEN  
CMDBCI.CI_GENERICNAME ELSE '' END CI_GENERICNAME,  
  CASE WHEN CMDB_EFPEOPLEINFORMATION.EMPLOYEENUMBER IS NOT NULL THEN  
CMDB_EFPEOPLEINFORMATION.EMPLOYEENUMBER ELSE '' END EMPLOYEENUMBER,  
  CASE WHEN CMDB_EFPEOPLEINFORMATION.FIRSTNAME IS NOT NULL THEN  
CMDB_EFPEOPLEINFORMATION.FIRSTNAME ELSE '' END FIRSTNAME,  
  CASE WHEN CMDB_EFPEOPLEINFORMATION.LASTNAME IS NOT NULL THEN  
CMDB_EFPEOPLEINFORMATION.LASTNAME ELSE '' END LASTNAME,  
  CASE WHEN CMDB_EFPEOPLEINFORMATION.MIDDLENAME IS NOT NULL THEN  
CMDB_EFPEOPLEINFORMATION.MIDDLENAME ELSE '' END MIDDLENAME,  
  CASE WHEN CMDB_EFPEOPLEINFORMATION.USERTITLE IS NOT NULL THEN  
CMDB_EFPEOPLEINFORMATION.USERTITLE ELSE '' END USERTITLE,  
  CASE WHEN CMDB_EFPEOPLEINFORMATION.BUSINESS IS NOT NULL THEN  
CMDB_EFPEOPLEINFORMATION.BUSINESS ELSE '' END BUSINESS  
FROM CMDBCIDEFINE,CMDBCI LEFT JOIN CMDB_EFPEOPLEINFORMATION ON  
CMDB_EFPEOPLEINFORMATION.IDCMDBCI=CMDBCI.IDCMDBCI  
WHERE CMDBCIDEFINE.IDCMDBCIDEFINETYPE = 1 and CMDBCI.IDCMDBCISTATE  
IN(1,2) AND  
(CMDB_EFPEOPLEINFORMATION.BUSINESS LIKE  
  CASE WHEN @[IDCLBUSINESSENTERPRISE] = 2 THEN 'DELTA'  
    WHEN @[IDCLBUSINESSENTERPRISE] = 5 THEN 'ABC WORKS'  
  ELSE  
    ''  
  END)  
)TBLCI  
LEFT JOIN  
(SELECT
```



```

CASE WHEN ATROLE.ROLENAME IS NOT NULL THEN ATROLE.ROLENAME ELSE ''
END ROLENAME,
CASE WHEN CMDBUSER.IDATROLE IS NOT NULL THEN CMDBUSER.IDATROLE ELSE 0
END IDATROLE,
CMDBUSER.IDCMDBCI,
CASE WHEN CMDBUSER.IDCMDBUSER IS NOT NULL THEN CMDBUSER.IDCMDBUSER
ELSE 0 END IDCMBUSER
FROM CMDBUSER LEFT JOIN ATROLE ON
ATROLE.IDATROLE=CMDBUSER.IDATROLE
) TBLUSER
ON TBLCI.IDCMDBCI = TBLUSER.IDCMDBCI
WHERE EXISTS
(
SELECT
MDGROUPUSER.IDCMDBCI,
MDGROUPUSER.IDMDGROUP
FROM MDGROUPUSER,SDGROUPSERVICEUSER
WHERE
MDGROUPUSER.IDMDGROUP=SDGROUPSERVICEUSER.IDMDGROUP AND
SDGROUPSERVICEUSER.IDSDTYPEUSER=4 AND
TBLCI.IDCMDBCI = MDGROUPUSER.IDCMDBCI)
) as TBLUSR
    
```

Filtro predeterminado para consultas

1. En el archivo `version.js` se preconfigura un filtro por uno de los campos de fecha en la consulta en ITHC. Solo puede configurarse el filtro para una sola consulta.

Parámetro en el archivo <code>version.js</code>	Función
<code>UsrCfg.Version.IdGPQuery = 21;</code>	Número de la consulta.
<code>UsrCfg.Version.FilterField = "CASE_DATECREATE";</code>	Campo de fecha para el filtro preconfigurado.
<code>UsrCfg.Version.FilterTitle = "Periodo";</code>	Título asignado al filtro.
<code>UsrCfg.Version.FilterDateFromlabel = "Fecha de Inicio: ";</code>	Campo para seleccionar la fecha inicial del filtro.
<code>UsrCfg.Version.FilterDateToLabel = "Fecha de Fin: ";</code>	Campo para seleccionar la fecha final del filtro.

Después de editar los parámetros, se requiere reinicio del servicio Datalink, IIS y limpieza del historial de navegación.

2. Cada vez que se cargue o actualice la consulta, se visualizará el selector de fechas inicial y final

para el filtro.



Para desactivar el filtro, dar valor 0 a este parámetro:
`UsrCfg.Version.IdGPQuery = 0;`

Nuevas variables en Properties.js

PARÁMETRO	DESCRIPCIÓN / FUNCIÓN
<code>UsrCfg.Properties.Console_ChangeStatus_ForceDescription = true; //Defecto true</code>	true Hace obligatorio el campo de observación en la ventana de diálogo para cambiar el estado de un caso ³⁾ false No es obligatoria la descripción para cambiar el estado del caso.
<code>UsrCfg.Properties.Console_ChangeStatus_ShowMsgConfirmation = true; = true; //Defecto true</code>	true Muestra mensaje de confirmación para cambiar el estado de un caso ⁴⁾ , de no aceptar el cambio, vuelve a la ventana para cambio del estado false No muestra mensaje de confirmación para cambiar el estado del caso.

Otros cambios de versión

- Mejora para agregar usuarios a un grupo, se incluye campo para filtro de búsqueda del usuario a agregar.
- Mejora para agregar estaciones a los grupos de CPU para CR.
- Mejora en seguridad para el sitio ITHC.
- Se agrega nuevo campo en SDNOTIFY para definir si el tipo de notificación se genera por mesa de ayuda o eventos.
- Se agrega nuevo tipo de origen de caso en SDCASESOURCETYPE para identificar los casos creados por bot de Whatsapp.

1) 2)
,

Clic en el nombre del archivo

3) 4)
,

Pausar, cancelar, etc

From:

<http://ithelpcenter.leverit.com/> - **IT Help Center**

Permanent link:

http://ithelpcenter.leverit.com/es:versiones:v5:compilado_ver5?rev=1706043337

Last update: **2024/01/23 20:55**

