

Log de Cambios Versión 3.2.2.18b

En esta guía se contempla la migración desde la versión **3.2.2.17**.



Si se migra desde una versión **3.2.1.34** verificar primero la guía de migración [Migración a versión 2 \(3.2.2.17\)](#)

Cambios de versión 2:

- [Nuevas funciones y cambios para formularios](#)
- [Cambios generales de versión 2](#)

Después de actualizar los archivos de Software y los sitios, realizar las siguientes actualizaciones de base de datos con el SetupBox¹⁾.

Nuevo!

Función para verificación en un solo paso de archivos [cfg](#)²⁾, tablas y actualizaciones de versión.

Desde la versión [3.2.2.17](#)³⁾ no se generan nuevas tablas o campos de base de datos. Si la migración se realiza desde versiones anteriores pueden crearse tablas/campos nuevos.



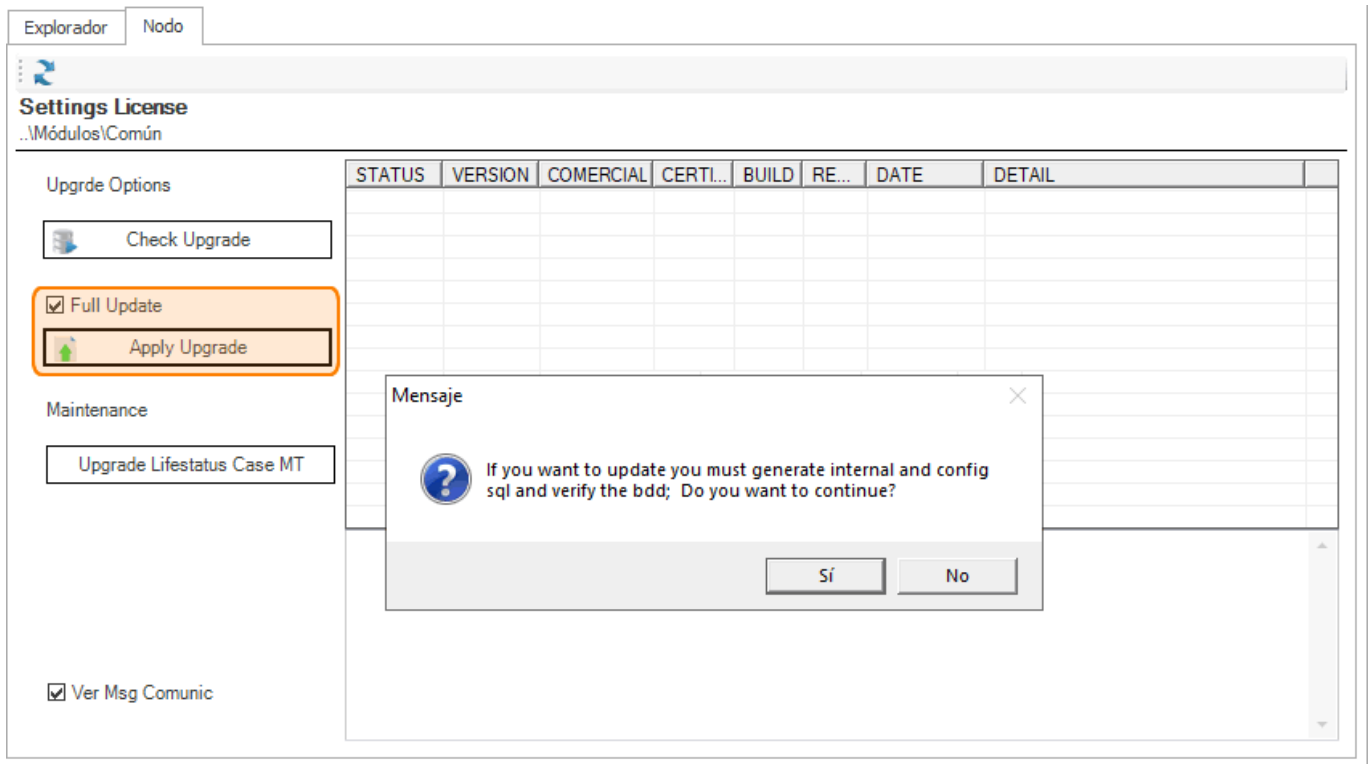
Se recomienda verificar siempre si existen actualizaciones pendientes con el botón *Check Upgrade*

En SetupBox > Módulos > Común

Habilitar la casilla **Full Update** para incluir los pasos de verificación de archivos .cfg y tablas/campos. En caso de no activar la casilla **Full Update** se van a realizar únicamente las actualizaciones de versión pendientes de existir.

Se puede realizar la verificación de Cfg e interno con las funciones **Build Internal and ConfigSQL** e **Internal Verify**

Con la versión 3.2.2.18b no hay actualizaciones de versión.



Se generará resultado de las operaciones y se indicará si fue correcta o no la actualización:

The screenshot shows the 'Settings License' application interface. On the left, under 'Upgrade Options', there is a 'Check Upgrade' button and a 'Full Update' checkbox which is checked. Below that is an 'Apply Upgrade' button. Under 'Maintenance', there is an 'Upgrade Lifestatus Case MT' button. At the bottom left, there is a 'Ver Msg Comunic' checkbox which is checked. The main area contains a table with columns: STATUS, VERSION, COMERCIAL, CERTI..., BUILD, RE..., DATE, and DETAIL. The table is currently empty. A dialog box is overlaid on the table, displaying the message: 'UpGrade completed: Processes OK: 0' and 'Processes Error: 0'. Below the message is an 'OK' button. The background of the dialog box shows a list of generated files under the heading 'Build' and 'Verify BDD'.

Resumen de verificación y actualización de los service pack

```

----- Build BDD -----
Generate:Common
Generate:SetupBox
Generate:DataLink
Generate:CMDB
Generate:Atis
Generate:DRobot
Generate:Demo
Generate:CIExtraTable
Generate:ServiceExtraTable
Generate:BaseLine

----- Verify BDD -----
Create BDD:Common
Create BDD:SetupBox
Create BDD:DataLink
Create BDD:CMDB
Create BDD:Atis
Create BDD:DRobot

```

```
Create BDD:Demo
Create:CIExtraTable
Create:ServiceExtraTable
Create:BaseLine
-- Interno Service Prefix[Common] BDD[mdf] --
changes were not in the database.
-- Interno Service Prefix[SetupBox] BDD[mdf] --
changes were not in the database.
-- Interno Service Prefix[DataLink] BDD[mdf] --
changes were not in the database.
-- Interno Service Prefix[CMDB] BDD[mdf] --
changes were not in the database.
-- Interno Service Prefix[Atis] BDD[mdf] --
YES      NEW_COLUMN      TABLE:CMDBUSERCONTACTTYPE      FIELD:CONFIRMATION
SQL:ALTER TABLE CMDBUSERCONTACTTYPE ADD [CONFIRMATION]BIT
YES      NEW_COLUMN      TABLE:CMDBUSERCONTACTTYPE
FIELD:EMAILCONFIRMATION_CODE      SQL:ALTER TABLE CMDBUSERCONTACTTYPE ADD
[EMAILCONFIRMATION_CODE]VARCHAR(100)
YES      NEW_COLUMN      TABLE:CMDBUSERCONTACTTYPE
FIELD:EMAILCONFIRMATION_DATE      SQL:ALTER TABLE CMDBUSERCONTACTTYPE ADD
[EMAILCONFIRMATION_DATE]DATETIME
YES      NEW_COLUMN      TABLE:CMDBUSER      FIELD:RECOVERYPASSWORD_CODE
SQL:ALTER TABLE CMDBUSER ADD [RECOVERYPASSWORD_CODE]VARCHAR(100)
YES      NEW_COLUMN      TABLE:CMDBUSER      FIELD:RECOVERYPASSWORD_DATE
SQL:ALTER TABLE CMDBUSER ADD [RECOVERYPASSWORD_DATE]DATETIME
-- Interno Service Prefix[DRobot] BDD[mdf] --
changes were not in the database.
-- Interno Service Prefix[Demo] BDD[mdf] --
changes were not in the database.
-- Interno Service Prefix[CMDB_EF] BDD[mdf] --
changes were not in the database.
-- Interno Service Prefix[ST] BDD[mdf] --
changes were not in the database.
-- Interno Service Prefix[BL] BDD[mdf] --
changes were not in the database.
```

----- apply service pack -----

Upgrade Service pack completed
Service OK: 0
Service Error: 0

----- Upgrade Model -----

Result Model 1: True
Result Model 2: True
Result Model 3: True
Result Model 5: True
Result Model 7: True

Result Model 10: True

1)

Modulo para administrar conexión con motor de base de datos

2)

Archivos propios de configuración del sistema

3)

O versión 3.2.2.17a

From:

<http://leverit.com/ithelpcenter/> - IT Help Center

Permanent link:

http://leverit.com/ithelpcenter/es:versiones:cambios_ver18

Last update: **2020/11/19 22:36**

